

LASCAUX, EN EL SUROESTE DE FRANCIA, ES SIN LUGAR A DUDAS, LA CUEVA DECORADA MÁS HERMOSA DEL MUNDO; UNO DE LOS GRANDES DESCUBRIMIENTOS EN LA HISTORIA DE LA ARQUEOLOGÍA, Y UNA REFERENCIA EN LA EVOLUCIÓN HUMANA. Y AÚN ASÍ, AUNQUE SE DESCUBRIÓ RELATIVAMENTE HACE POCO (1940), ESTE TESORO DE LA ÚLTIMA EDAD DE HIELO HA SUFRIDO TERRIBLEMENTE LA ACCIÓN DEL HOMBRE DESDE EL PRINCIPIO, A PESAR DE QUE HA PERMANECIDO INTACTA DURANTE MILES DE AÑOS.

Texto de Paul Bahn, fotos de Laurence Beasley y RdA

Artículo publicado originalmente en la revista Current World Archaeology 40 (April/May 2010)

LASCAUX LA CRISIS DEL ARTE RUPESTRE

EL VESTÍBULO DE LOS TOROS
DE LA CUEVA DE LASCAUX
(FOTO DE LAURENCE BEASLEY).

ARRIBA IZQUIERDA:
UNA DE LAS VACAS
DE LA CUEVA ANTES
Y DESPUÉS DE SUFRIR
LOS DAÑOS (FOTO DE
LAURENCE BEASLEY).



Black Cow before 2000. No invasion of black growth

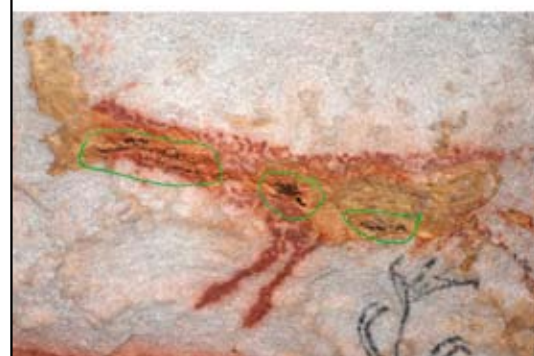


Black Cow 2007, shows invasion of black growth

ARRIBA DERECHA:
REPRESENTACIÓN DE
UN CIERVO EN DONDE
SE VEN CLARAMENTE
LAS MANCHAS NEGRAS
PRODUCIDAS POR
LA APARICIÓN DE
MICROORGANISMOS
(FOTO DE LAURENCE
BEASLEY).



Avant 2000: Peinture intacte



2007: Prolifération de taches noires dans le corps du cerf.

ABAJO IZQUIERDA:
DAÑOS
PERFECTAMENTE
VISIBLES EN UNA
CORNAMENTA (FOTO
DE LAURENCE
BEASLEY).



Ramures de cerf : avant 2000



Ramures de cerf en 2000: prolifération de taches noires entre et autour les bois de cerf.

Como es bien sabido, la cueva de Lascaux fue descubierta por cuatro jóvenes de la cercana localidad de Montignac quienes inmediatamente hicieron saber su secreto al profesor de la escuela, Léon Laval. Su hijo François publicó recientemente un importante libro, *Mon Père, l'Homme de Lascaux* (2006), el cual, en un capítulo titulado "El tesoro maltratado", detalla el proceso completo de deterioro al que se ha sometido la cueva. Para la gente de los 40, las cuevas decoradas de la Edad del Hielo habían estado abiertas al público durante décadas. Pero pocas personas comprendieron realmente el hecho de que lo que ha conservado el arte durante milenios ha sido la extrema estabilidad de temperatura y humedad en las cuevas, y que ensanchando la entrada, o perforando otras nuevas y sometiendo las cuevas a grandes grupos de visitantes durante grandes periodos de tiempo, se tenía de forma irremediable un efecto radical y pernicioso. Fue finalmente Lascaux quien enseñó esta lección al mundo. La destrucción comenzó poco después del descubrimiento, cuando su entrada fue ensanchada de forma progresiva, alterando para siempre la temperatura interior y la circulación del aire, permitiendo además entrar el agua. Después de

LA DESTRUCCIÓN COMENZÓ POCO DESPUÉS DEL DESCUBRIMIENTO, CUANDO SU ENTRADA FUE ENSANCHADA DE FORMA PROGRESIVA, ALTERANDO PARA SIEMPRE LA TEMPERATURA INTERIOR Y LA CIRCULACIÓN DEL AIRE, PERMITIENDO ADEMÁS ENTRAR EL AGUA.

EN 1999 SE CAMBIÓ EL EQUIPO DE AIRE DE LA CUEVA: LA EMPRESA NUNCA ANTES HABÍA TENIDO EXPERIENCIA EN EL TRABAJO EN CUEVAS, LOS OPERARIOS NO TUVIERON SUPERVISIÓN, TAMPOCO LLEVABAN CALZADO ESTERILIZADO Y, SE DICE, DEJABAN LAS PUERTAS ABIERTAS...



IZQUIERDA:
VISTA PANORÁMICA DEL
INTERIOR DE LA CUEVA
CON LAS PINTURAS DE
CABALLOS Y TOROS
(FOTO ARCHIVO RDA).

que acabara la guerra, los sedimentos de la cueva fueron simplemente retirados por operarios, sin permitir ninguna investigación arqueológica, con el fin de preparar las visitas de turistas tan pronto como fuera posible. Posteriormente, el número de visitantes fue tal que el aire de la cueva se convirtió en algo irrespirable, por lo que a finales de los 50 se instaló un sistema de aire acondicionado sin ninguna supervisión arqueológica, causando de nuevo una masacre en los sedimentos que quedaban de la cueva. Además, a finales de la década de los 50, los guías ya apreciaban el creciente incremento de polución con "enfermedades verdes y blancas". La "enfermedad verde" consistía en una proliferación de algas, bacterias y hongos, que crecen normalmente alrededor de las luces eléctricas, mientras que la "blanca" eran cristales que crecían en los muros y pinturas, generados por la evaporación de agua llena de gas carbónico que disuelve el carbonato cálcico y lleva a la formación de calcita. Tras clausurar las visitas en 1963 y realizar un profundo análisis científico, se identificaron estas condiciones. Se probó que era posible detener y erradicar la enfermedad verde, mientras que con la blanca se paró su expansión, aunque su crecimiento no pudo detenerse. La comisión científica, nombrada por el Ministro

de Cultura de Francia, André Malraux, determinó que los problemas habían surgido en primer lugar por el tamaño de los grupos de visitantes, el tiempo que pasaban los humanos en la cueva (aumentando su temperatura y alterando la humedad) y por la introducción de polen y esporas, normalmente en la suela de los zapatos. Por lo tanto, se decidió que la cueva solamente se abriría a un grupo de cinco personas al día, cinco veces por semana y por no más de 30 o 40 minutos. Además, todo el mundo debía caminar por un pasillo desinfectante. El instrumental que hay dentro de Lascaux medía continuamente la temperatura y la humedad, tal y como se hace en la actualidad en la mayoría de las cuevas decoradas abiertas a visitantes. El público en general creyó que Lascaux estaba completamente cerrada, aunque permanecía abierta. El hecho de que todo el mundo tenía derecho a solicitar verla gratis, aunque se diera preferencia a los especialistas, nunca se hizo público por razones obvias. El problema de gestionar la llegada de los miles de personas que querían ver Lascaux se solucionó en 1983 con la apertura de una réplica de la cueva, Lascaux II. Pero el hecho crucial que hay que destacar aquí es que durante casi 40 años el nuevo sistema de grupos pequeños por un tiempo limitado funcionó perfectamente bien, no volvién-



ARRIBA:
REPRESENTACIÓN DE
UN BISONTE ATACANDO
A UN HOMBRE EN LA
CUEVA DE LASCAUX
(FOTO ARCHIVO RDA).



ABAJO:
UNA DE LAS IMÁGENES
MÁS CONOCIDAS DE
LASCAUX, LOS DOS
TOROS ENFRENTADOS
(FOTO DE LAURENCE
BEASLEY).

dose a repetir los problemas previos. La cueva estaba estable y "curada".

LA NUEVA CRISIS

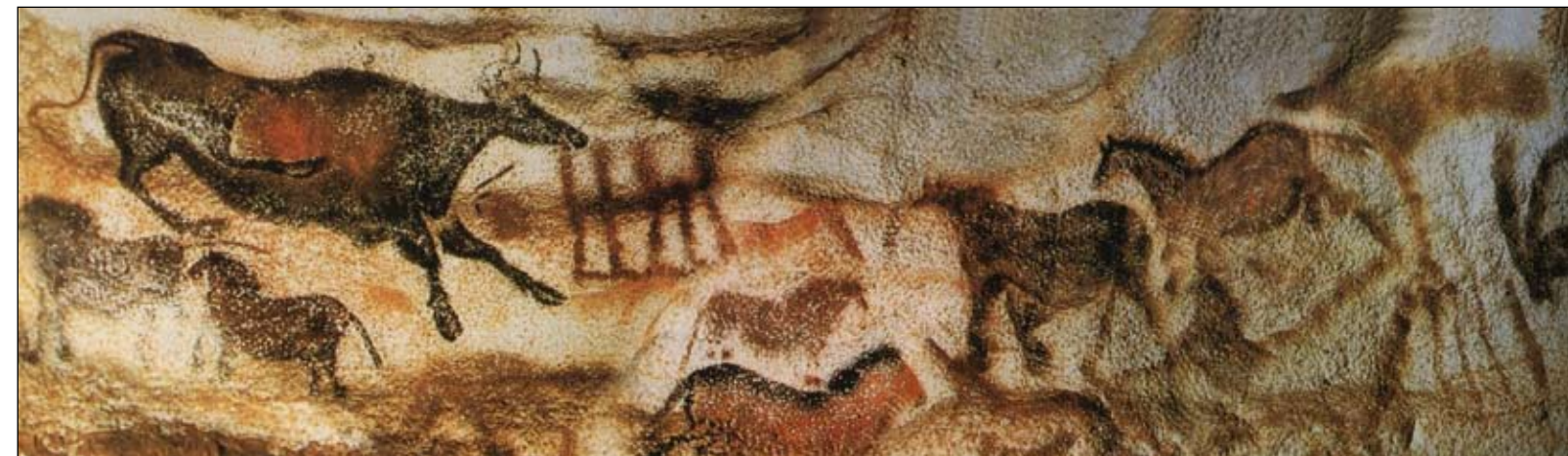
Pronto llegó el año 1999. En esta época, el equipo de aire acondicionado existente en la cueva quedó anticuado y se decidió reemplazarlo. En vista de las estrictas precauciones que se habían tomado en las últimas cuatro décadas, uno imaginaría que para llevar este trabajo a cabo se iban a tomar los máximos cuidados. Todo lo contrario, se seleccionó para la tarea a una empresa local que nunca antes había tenido experiencia en el trabajo en cue-

vas, cuyos operarios no tuvieron supervisión, tampoco llevaban calzado esterilizado y, se dice, dejaban las puertas abiertas, convirtiendo la entrada de la cueva en una simple obra. Además, la nueva máquina que instalaron era demasiado grande y nada recomendable para la cueva. Todo esto expuso la cueva al impacto climático y biológico, desestabilizando su frágil equilibrio. Por lo tanto, nadie se sorprende que en 2000, tan pronto como el trabajo fue acabado, surgió una nueva polución biológica: el hongo *Fusarium solani*, caracterizado por sus filamentos blancos, proliferó por el suelo y los salientes de la roca, desplazándose por dentro de algunas de las pinturas.

Se tomaron medidas radicales de emergencia, sin tiempo ni consideración para anticipar sus efectos. Se esparcieron por dentro de la cueva un gran volumen de antibióticos y fungicidas sin resultados positivos. Al contrario, aumentó la humedad y los hongos volvieron a salir en el momento en que se dejaron de aplicar los productos. Se esparcieron por el suelo toneladas de óxido de calcio en polvo (una sustancia alcalina cáustica), en un intento de esterilizar la cueva, pero esto hizo que aumentara la temperatura. A pesar de la negativa de las autoridades, los hongos permanecían resquebrajando algunas de las pinturas. Los microbiólogos pronto aprendieron que el hongo estaba asociado a una segunda bacteria, *Pseudomonas fluorescens*, la cual se alimentaba del fungicida. Durante nueve meses se aplicaron a las zonas arcillosas en donde la bacteria crecía compresas empapadas en fungicidas y antibióticos.

Mientras tanto, se descubrió un tercer invasor. Aparecieron puntos negros sobre los muros y el techo. Se probó una vez más que eran hongos y bacterias, por lo que se les aplicó productos químicos. Desde 2003 a 2008, equipos de restauradores y supervisores pasaron horas en la cueva, para extraer desde la raíz el persistente hongo y hacer una evaluación fotográfica de las condiciones del lugar. Los equipos emplearon fuertes luces para realizar su trabajo, y esto es lo que ahora se sospecha que es la causa de la nueva y galopante invasión de puntos negros que ahora rodean o están sobre algunas de las pinturas, con un componente de melanina que se dispara por el uso de la luz.

En 2002, el Ministro de Cultura de Francia estableció un comité científico para abordar estos problemas, pero solamente se reunían dos o tres veces al



año para revisar las acciones que las administraciones habían decidido. Los científicos en la comisión actuaban como consultores, sin tomar ninguna decisión. Con las manos atadas, como una parte misma de la administración de Lascaux se les previno de hablar sobre los problemas con otros científicos de fuera de la comisión. Esta situación de falta de transparencia fue letal para Lascaux. Por lo tanto, muy pocas noticias sobre sus deliberaciones o decisiones alcanzaban la comunidad arqueológica, y mucho menos el público en general. Se sabe que en 2003 ya se conocían las limitaciones de los tratamientos químicos, por lo que se extrajeron de la cueva más sedimentos de los que se pudieran alimentar los microorganismos.

BUSCANDO RESPUESTAS

¿Qué fue lo que produjo este repentino cambio en la cueva? Para cualquier observador neutral es obvio que, después de 40 años de estabilidad, la causa está en el trabajo sin cuidado que se hizo en 1999. Algunos han propuesto que el calentamiento global es también responsable (es cierto que el cambio climático es la causa, pero aquí hablamos del clima dentro de la cueva, no el del mundo exterior), y que la desestabilización del interior de la cueva fue causado solamente por las acciones irresponsables de los funcionarios que estaban a cargo del lugar. La máquina de control del aire instalada en los años 60 fue diseñada para compensar cualquier cambio de temperatura o humedad dentro de la cueva, consiguiendo la estabilidad de forma satisfactoria hasta que fue retirada. Otros mantienen que los microorganismos siempre estuvieron ocultos en la cueva, dormidos, y que lo único que hizo la instalación nueva fue agravar la situación, por lo que la culpa parece estar, evidentemente, a la puerta de los administradores de la cueva. Al contrario de España, en donde en Altamira una persona administra todo y las cosas funcionan bien, en Lascaux seis instituciones diferentes manejan la cueva y no parece haber mucha coordinación entre ellos.



ARRIBA:
DETALLE DEL TECHO
PRINCIPAL DE LA
CUEVA CON CABALLOS
Y TOROS (FOTO
ARCHIVO RDA).

ABAJO:
MAGNÍFICA
REPRESENTACIÓN DE
UN CABALLO CON
UNA TEXTURA EN LA
PINTURA REALMENTE
SORPRENDENTE (FOTO
ARCHIVO RDA).

Estando las cosas como están, los escasos pronunciamientos oficiales desde el Ministerio de Cultura fueron continuamente optimistas en relación a las condiciones de la cueva, a pesar de los terribles rumores en los círculos arqueológicos acerca del verdadero estado de los hechos. Sin embargo, para la mayoría había un enorme silencio por parte de las autoridades francesas en relación al problema. Para cualquiera vinculado a la conservación de Lascaux, fue un golpe descubrir hasta qué punto alcanzaba la campaña orquestada por las autoridades en relación a la política de desinformación y negación después del comienzo de la crisis de 2000. Hasta que la prensa francesa publicó finalmente en 2007 las pruebas fotográficas de la proliferación galopante de los puntos negros, el mensaje oficial había sido que la invasión de hongos estaba controlada y que el equilibrio en la cueva se estaba consiguiendo. Nada más lejos de la realidad.

EN 2000 SURGIÓ UNA NUEVA POLUCIÓN BIOLÓGICA: EL HONGO *FUSARIUM SOLANI*, CARACTERIZADO POR SUS FILAMENTOS BLANCOS, PROLIFERÓ POR EL TECHO Y LOS SALIENTES DE LA ROCA, DESPLAZÁNDOSE POR DENTRO DE ALGUNAS DE LAS PINTURAS.



ARRIBA:
UNA DE LAS IMÁGENES
MÁS FAMOSAS DE
LASCAUX, EL CABALLO
DEL SALÓN PRINCIPAL
(FOTO ARCHIVO RDA).

LA CABALLERÍA DEL RESCATE

Mientras tanto, Lascaux había conseguido algo importante. Laurence Léauté-Beasley, la esposa de nacionalidad francesa del conocido escultor californiano Bruce Beasley, dirigió durante muchos años seminarios de arte y antropología, que incluían visitas a Lascaux. Hacia 2003 adquirió una gran preocupación por los rumores acerca de los daños en el lugar. Al contrario del mundo arqueológico, que en su mayor parte permanecía callado y conmocionado en silencio, ella decidió hacer algo para salvar la cueva antes de que fuera demasiado tarde. Creó un Comité Internacional para la Preservación de Lascaux (ICPL) generando una campaña muy efectiva con su propia página en Internet (www.savelascaux.org), consiguiendo hasta ahora importantes resultados, como que los medios franceses se hicieran eco del problema. Incluso en 2006 hizo que la revista Time en su edición europea le dedicara la portada, siendo ignorado por la prensa francesa en aquel momento, aunque fue ampliamente seguido por el resto de Europa. Como resultado a sus esfuerzos, comenzaron a aparecer artículos y entrevistas en la prensa local y na-

cional francesa. Los arqueólogos franceses empezaron a hablar de manera más abierta sobre el escándalo. Por encima de todo, Beasley fue crucial para meter a la UNESCO en el proyecto. Recordemos que Lascaux es una de los primeros lugares de la lista de Patrimonio de la Humanidad de la UNESCO.

Lascaux es un lugar tan excepcional que las pinturas, incluso estando dañadas, son capaces de quitar el aliento. Pero hay alteraciones visibles. Los puntos grisáceos han dejado "aureolas" en las pinturas donde los hongos se han quitado a mano. La calca blanca que daba a las pinturas de Lascaux sus tonos vivos se han convertido en grises. El exceso de humedad ha hecho que las paredes goteen, llevándose consigo los pigmentos prehistóricos. Por su parte, los puntos negros empañan los muros y oscurecen algunos de los relieves y pinturas más delicados. La mayoría de estos cambios son irreversibles.

LOS ÚLTIMOS DESARROLLOS

La campaña para salvar Lascaux todavía está cuesta arriba, a pesar de algunas victorias pequeñas. Uno tiene la sensación de que los responsables de la cueva están más interesados en salvar su reputación y sus puestos, que salvar el inigualable sitio arqueológico. Al igual que los banqueros o los que han provocado la crisis actual, no han echado a nadie responsable de Lascaux por lo que ha sucedido en la cueva. Nadie ha dimitido. ¡Y tampoco nos tendríamos que sorprender si alguno de ellos es ascendido o felicitado!

En julio de 2008, en un encuentro de la UNESCO en Québec, Laurence Beasley señaló que urgía poner la cueva en la lista de lugares en peligro. Como era de esperar, el representante de Francia se opuso. Sin embargo, la UNESCO estaba tan preocupada por la situación de Lascaux que se dio a las autoridades francesas un ultimátum: tenían que hacer un informe para la UNESCO para el mes de febrero de 2009, detallando las causas de los daños o, por el contrario, la UNESCO colocaría la cueva en la lista.

Poco después de este encuentro, la ministra francesa de Cultura, Christine Albanel, hizo una visita a la cueva. Salió diciendo que todo estaba bajo control y que tenía plena confianza en el comité científico. Pero el comité no estaba integrado por ningún especialista en arte rupestre. La revista francesa Paris Match señaló en un artículo feroz (7 mayo 2008) que su director era especialista en cerámica



ARRIBA:
ESCENA CON VARIOS
CABALLOS EN UNA DE
LAS ESQUINAS DE LA
CUEVA DE LASCAUX
(FOTO ARCHIVO RDA).

paleocristiana. ¡Ahí queda eso!

En los meses siguientes, quedó rápidamente claro que los parches negros que aparecían en y alrededor de las imágenes, estaban fuera de control. La cueva se había cerrado en los primeros meses de 2008 con la esperanza de que cuando se reabriera, se habría curado sola. Pero esta esperanza estaba infundada. También resulta obvio que la inapropiada maquinaria tenía que ser reemplazada, lo cual podía causar más problemas y riesgos potenciales.

A finales de 2008, Pierre Vidal, del equipo que en la década de 1960 curó las enfermedades de Lascaux, publicó una descripción de su asociación con la cueva (Spéléo-Dordogne, Hors série No. 4). Reveló que en diciembre de 2001 fue invitado a un encuentro informal con algunos miembros del equipo del Historical Monuments Laboratory (Laboratoire des Monuments Historiques) que trataba de resolver el problema de los hongos. Como resultado de esa reunión, fue invitado oficialmente a visitar Lascaux en febrero de 2002, después de estar cinco años retirado. Entonces realizó un informe detallado y substancial de su visión de los pasos que había que dar para resolver la situación. Señalaba que el nuevo aire acondicionado instalado en 2000 era excesivamente fuerte y que era urgente dejar "descansar" la cueva para que recuperara su propio equilibrio. También remarcó que estaba dispuesto a ayudar. El informe fue enviado a los dos conservadores de la

cueva pero, sorprendentemente, se ignoró por completo. Poco después se organizó el comité científico. Como dice Vidal, parecía que el comité estaba determinado para empezar desde cero, afrontando los problemas como si fuera una cueva nueva que hubiera que estudiar, haciendo las cosas de manera improvisada a medida que surgieran los problemas. El conocimiento y la experiencia obtenida en la cueva en los 60, se consideró algo irrelevante.

EL INFORME OFICIAL

El Ministerio de Cultura francés realizó el informe para la UNESCO en febrero de 2009 (www.culture.gouv.fr/culture/dp/archeo/lascaux.html) pero ni siquiera se ajustó a los requisitos del encuentro de Québec; en concreto al ignorar totalmente las causas de los daños y, en su lugar, siendo muy superficiales, autocongratulándose y no dejando espacio para ninguna cuestión.

Además, las autoridades organizaron un congreso en París para los días 26 y 27 de febrero de 2009, titulado "Lascaux y la conservación del medio subterráneo", con la idea clara de hacer ver a la UNESCO que Francia se estaba tomando en serio la crisis. Bajo la dirección del prehistoriador retirado Jean Clottes, se anunció como un encuentro de expertos internacionales que debatirían sobre los problemas de Lascaux. Sin embargo, hubo sorpresa y desconcierto generalizados cuando el programa de conferencias se hizo

APARECIERON PUNTOS NEGROS SOBRE LOS MUROS Y EL TECHO. SE LES APLICÓ PRODUCTOS QUÍMICOS. LOS EQUIPOS EMPLEARON FUERTES LUCES PARA REALIZAR SU TRABAJO, Y ESTO ES LO QUE AHORA SE SOSPECHA QUE ES LA CAUSA DE UNA NUEVA INVASIÓN DE PUNTOS NEGROS.



ARRIBA:
UNO DE LOS TOROS
DE LA CUEVA, PINTADO
SUPERPUESTO A OTROS
ANIMALES (FOTO
ARCHIVO RDA).

público. No había nadie del equipo que restauró Lascaux en los 60. Nadie del ICPL y, lo más increíble, ni un solo especialista en arte de las cavernas. Los expertos franceses que conocen mejor que nadie el arte de Lascaux (Brigitte y Gilles Delluc, y Norbert Aujoulat), no estaban en el programa. Unos pocos de los invitados internacionales de América, Sudáfrica, Australia y otras partes del mundo, anunciados a bombo y platillo, estaban vinculados a la investigación del arte rupestre, pero no aportaban nada para solucionar el complejo y problema exclusivo de Lascaux.

Bajo estas circunstancias, no sorprende que el ciclo fuera completamente irrelevante. Hubo unos pocos avances. En la apertura, la ministra de Cultura, Christine Albanel, prometió transparencia en las medidas que se tomaran para la conservación de la cueva (algo por lo que había luchado durante mucho tiempo el ICPL) y autonomía científica en el tratamiento de la cueva. Consecuentemente, el viejo comité científico fue disuelto para la conformación de uno nuevo que, en teoría, se crearía para que trabajara de forma independiente a la administración no científica de la cueva. Una vez más, se trataba de una aspiración del ICPL. Las medidas tomadas en la cueva hasta ese momento habían sido dominadas por la burocracia y no estaban bajo un control científico. Muchos de los errores cometidos son vistos como el resultado directo de los funcionarios más que de los científicos que toman decisiones sobre los tratamientos de la cueva.

La administración admitió que la crisis comenzó en 2000 con los trabajos de sustitución del aire acondicionado, que fue hecho de manera catastrófica llevando a un incremento de la infección por *Fusarium* y la desestabilización del clima de la cueva, así como la perturbación de las corrientes naturales de aire. De esta forma, ha habido una serie de invasiones de moho, hongos y bacterias. Hubo un intercambio productivo de opiniones entre los científicos que asistieron a las conferencias, lo cual confirmó que la esperanza reside en nuevas ideas e iniciativas de la comunidad científica internacional. Por lo tanto, el mayor desconcierto llegó en la sesión final, cuando un plantel de científicos sociales entre los que estaba Clottes declaró que la cueva no estaba realmente en peligro y que solamente unas pocas figuras estaban siendo atacadas por microorganismos; un mensaje que fue inmediatamente propagado por la prensa. Por el contrario, es obvio para cualquier persona familiarizada con la situación que la cueva está todavía bajo un peligro terrible. Incluso, en un artículo reciente del periódico *Naturwissenschaften*, se enfatiza que la llegada del hongo en 2001 y la consiguiente fumigación había acelerado la destrucción del ambiente por medio de la proliferación de nuevas bacterias.

En la conferencia se trató mucho sobre el "Simulador Lascaux". Esta máquina, que parece impresionante a primera vista y que es descrita con orgullo en el informe francés de la UNESCO, fue realmente sujeta a enormes críticas ya que en un simulador es imposible concretar los factores del ecosistema de una cueva de extremada complejidad (clima, corrientes de aire, variaciones de temperatura, microbiología, etc.). La información que se introduce, inevitablemente, es incompleta. Por lo tanto, crear escenarios para tomar medidas de conservación en Lascaux, basándose en información incompleta y premisas inexactas, es extremadamente peligroso.

EL GRAN SILENCIO DE LASCAUX

En junio de 2009 la UNESCO organizó su reunión anual en Sevilla, pero fracasó en su intento de poner a Lascaux en la lista de lugares en peligro. Al parecer, fue dominado por la línea oficial de las autoridades francesas: "solamente 14 pinturas" habían sido contaminadas. Pero incluso aunque esto fuera cierto, 14 son muchísimas, e ignora el hecho de que muchos de los grabados también están afectados, mientras que los muros y el techo están gravemente contaminados. Los parches ne-

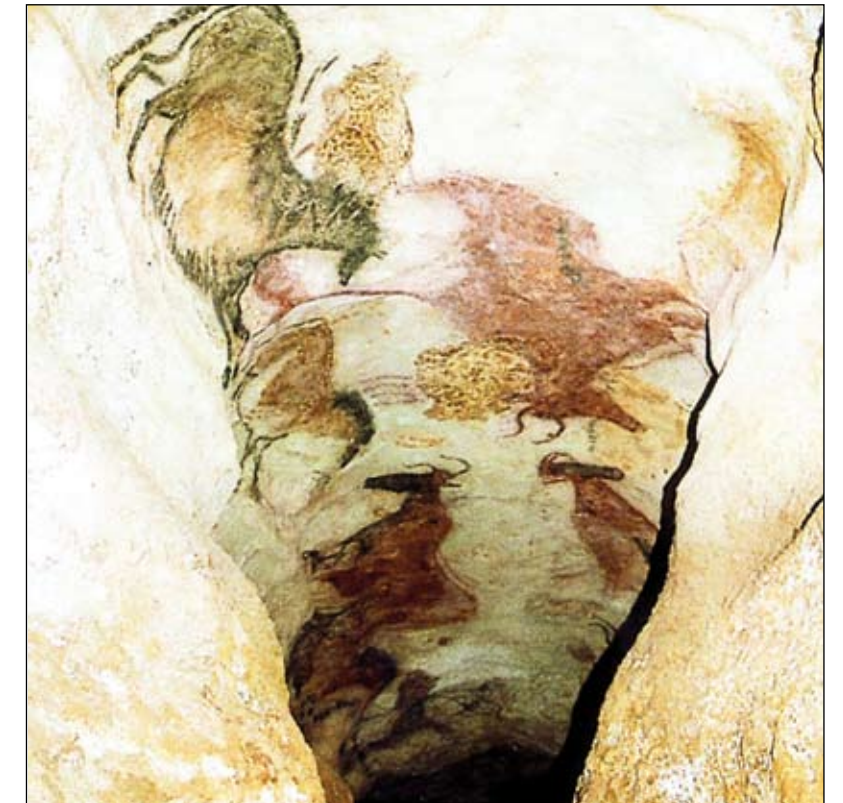
LA UNESCO DIO A FRANCIA UN ULTIMÁTUM: TENÍAN QUE HACER UN INFORME PARA LA UNESCO PARA EL MES DE FEBRERO DE 2009, DETALLANDO LAS CAUSAS DE LOS DAÑOS O, POR EL CONTRARIO, COLOCARÍAN LA CUEVA EN LA LISTA DE MONUMENTOS EN PELIGRO.

gros continúan proliferando. En cualquier caso, se plantea esta pregunta: Lascaux ha sido calificada durante mucho tiempo como la "Capilla Sixtina de la Prehistoria". ¿Pero debe el mundo tolerar un informe en el que se diga que no hay necesidad de preocuparse por el techo pintado por Miguel Ángel porque solamente uno o dos de sus paneles han sido atacados por moho?

Desde el encuentro de febrero, el jefe del equipo y algunos invitados internacionales han publicado una serie de artículos laudatorios declarando que el encuentro fue un éxito, que las cosas en la cueva no están tan mal como se han dicho y que todo está bajo control. El tono y el contenido de estos artículos podría haber sido dictado por el propio Ministerio de Cultura. Desafortunadamente, la situación real es algo diferente, tal y como se dijo el 14 de diciembre de 2009 en una nota publicada por el periodista Jérôme Glaize bajo el título "Lascaux: le grand silence". La transparencia y actualizaciones regulares de la página web del Ministerio de Cultura que se prometieron en el encuentro no se habían materializado, haciendo descender de nuevo el silencio sobre el caso. Aún peor, desde mayo de 2009 la cueva no ha tenido ninguna supervisión científica, y así sigue hasta ahora, un año después de la reunión, cuando se dijo que se organizaría un nuevo comité científico.

Se ha formado un verdadero grupo independiente de científicos, el Lascaux International Scientific Thinktank (LIST), que incluye a Pierre Vidal y también a Paul-Marie Guyon, el diseñador de la máquina que mantuvo a Lascaux en buenas condiciones durante 30 años. Pero solamente uno de sus miembros forma parte del nuevo comité.

Francia tiene un nuevo ministro de Cultura, Frédéric Mitterand, pero no fue hasta el 21 de enero de 2010 cuando visitó la cueva. Y, por su parte, el nuevo comité se nombró el 16 de febrero. No está encabezado por un científico de peso o por un especialista en cuevas, sino por Yves Coppens, un paleoantropólogo retirado, una figura muy mediática. Como se prometió, unos pocos de los 13 miembros son extranjeros (dos españoles, un italiano y un americano) y se ha incluido un número elevado de científicos de peso, especialmente biólogos y bacteriólogos. Pero no hay climatólogos, no hay aparentemente especialistas en hongos y ninguno tiene experiencia en el biotipo de Lascaux, mientras que todavía per-



ARRIBA:
PASILLO DE LASCAUX
EN DONDE PODEMOS
VER LA PINTURA DE
CABALLOS Y TOROS
(FOTO ARCHIVO RDA).

manecen unos pocos nombres del desacreditado comité anterior.

Los miembros del nuevo comité necesitan estar seguros de que contarán con la autonomía y que no estarán bajo el control de los políticos. ¿Algunos miembros del comité anterior trabajaban en laboratorios directamente dependientes o sufragados por el Ministerio de Cultura! Por lo que el punto crucial es: ¿pondrá en marcha la administración francesa los deseos del ministro anterior en relación a la independencia del nuevo comité? Y ¿quién tendrá la autoridad para tomar decisiones? ¿Se convertirá este comité en un simple cuerpo consultivo, como sucedió con su predecesor? Esto llevaría a un nuevo desastre. En septiembre de este año 2010 celebraremos el 70 aniversario del descubrimiento de Lascaux y ¡qué asuntos más desagradables marcarán este cumpleaños! Como escribió Pierre Vidal en 2008 "la cueva de Lascaux está en grave peligro y merece mejor atención que el llevar a cabo hipotéticos estudios de conservación preventiva. Es urgente que se recupere el equilibrio climático". Pero también teme que ya sea demasiado tarde. ■

LA MINISTRA FRANCESA DE CULTURA, CHRISTINE ALBANDEL, HIZO UNA VISITA A LA CUEVA. SALIÓ DICHIENDO QUE TODO ESTABA BAJO CONTROL Y QUE TENÍA PLENA CONFIANZA EN EL COMITÉ CIENTÍFICO.